

## تقرير عن أعمال شركات إدارة النفقات الطبية لعام 2015

تتولى خدمات إدارة نفقات التأمين الصحي إدارة محفظة التأمين الصحي لشركات التأمين، وعملاً بأحكام المادة /25/ من المرسوم التشريعي /43/ لعام 2005 صدر القرار رقم 345 لعام 2010 المعدل للقرار رقم /9/ لعام 2006 الناظم لعمل شركات إدارة النفقات التأمين الصحي وبموجب ذات القرارين تم توفيق أوضاع والتراخيص لسبع شركات وفيما يلي نبذة عن هذه الشركات:

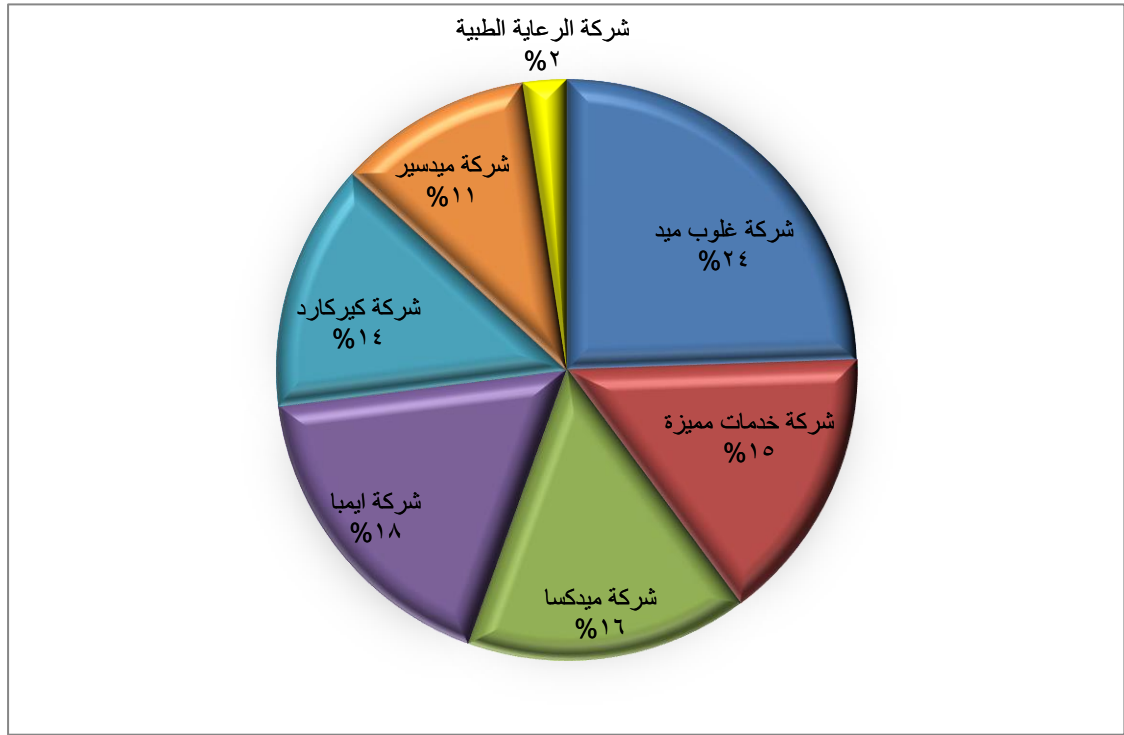
| الشركة               | رأس المال            | الشكل القانوني   | تاريخ المزاولة |
|----------------------|----------------------|------------------|----------------|
| شركة ميدكسا          | 50 مليون ليرة سورية  | محدودة المسؤولية | 22/6/2006      |
| شركة إيمبا           | 50 مليون ليرة سورية  | مساهمة مغلقة     | 11/8/2006      |
| شركة الخدمات المميزة | 50 مليون ليرة سورية  | محدودة المسؤولية | 1/3/2007       |
| شركة غلوب ميد        | 200 مليون ليرة سورية | مساهمة مغلقة     | 1/3/2007       |
| شركة ميد سير         | 50 مليون ليرة سورية  | محدودة المسؤولية | 30/10/2008     |
| شركة كير كارد        | 50 مليون ليرة سورية  | محدودة المسؤولية | 6/11/2008      |
| شركة الرعاية الطبية  | 75 مليون ليرة سورية  | محدودة المسؤولية | 28/3/2013      |

وعليه نقدم إحصائية عن أعمال شركات إدارة النفقات الطبية في السوق السورية ومدى تغطيتها الجغرافية للمحافظات السورية ضمن الجداول والرسومات والشرح وكما يلي:

## 1. أعداد المؤمنين تأمين صحي :

يبلغ عدد المؤمنين تأمين صحي في سوريا (754993) مؤمن لعام 2015 يتوزعون على سبع شركات إدارة النفقات الطبية ، أكبر عدد مؤمنين لدى شركة غلوب ميد 184595 مؤمن بنسبة %24.45، وشركة إيما 132128 مؤمن بنسبة %17.50 وشركة ميدكسا 118524 مؤمن بنسبة %15.70 وشركة الخدمات المميزة 116002 مؤمن بنسبة %15.36 وشركة كير كارد 104159 مؤمن بنسبة %13.80 وشركة ميدسير 81513 مؤمن بنسبة %10.80، شركة الرعاية الطبية 18072 مؤمن بنسبة %2.39 والجدول أدناه يوضح توزيع عدد المؤمنين على شركات إدارة النفقات الطبية.

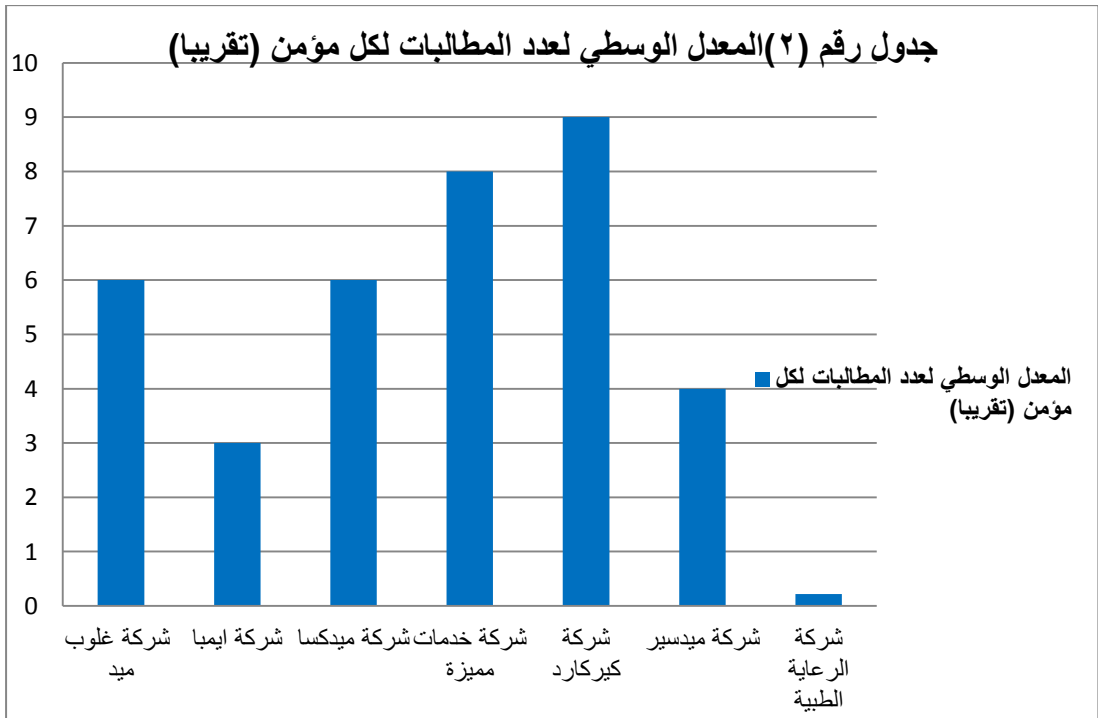
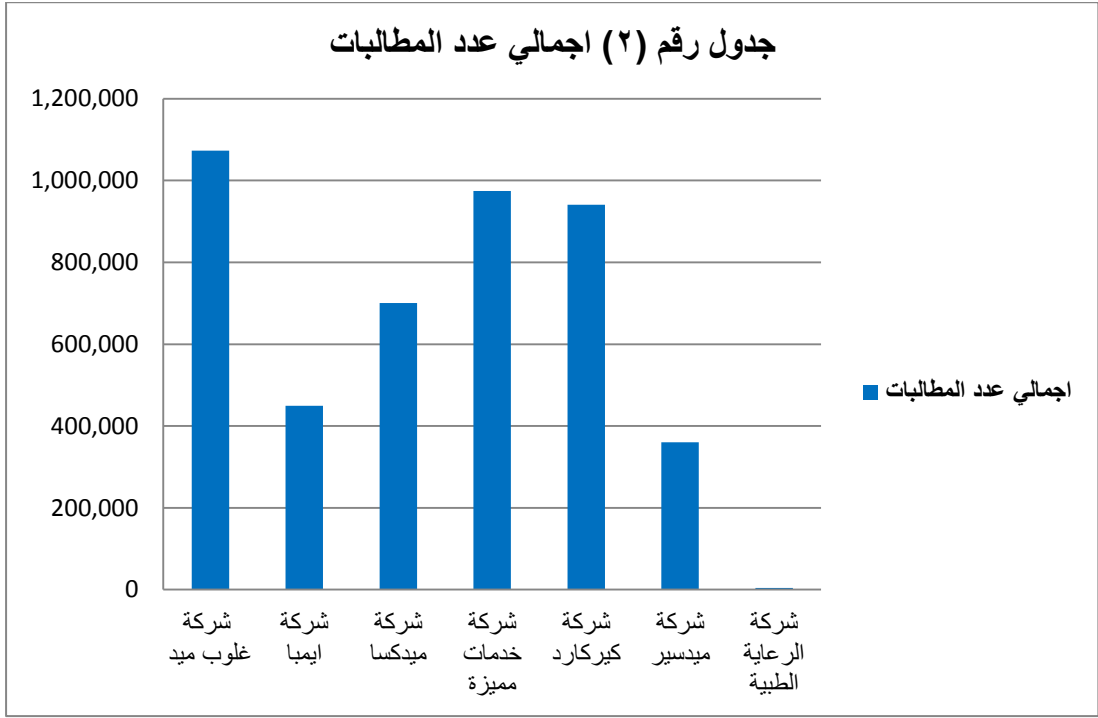
| جدول رقم (1) توزيع أعداد المؤمنين ونسبهم لدى شركات إدارة النفقات |          |                     |
|--|----------|---------------------|
| نسبة كل شركة من إجمالي المؤمنيين                                 | المؤمنين | الشركة              |
| 24.45%   | 184,595  | شركة غلوب ميد       |
| 17.50%   | 132,128  | شركة إيما           |
| 15.70%   | 118,524  | شركة ميدكسا         |
| 15.36%   | 116,002  | شركة خدمات مميزة    |
| 13.80%   | 104,159  | شركة كيركارد        |
| 10.80%   | 81,513   | شركة ميدسير         |
| 2.39%  | 18,072   | شركة الرعاية الطبية |
| 100%   | 754,993  | المجموع             |



## 2. إجمالي عدد المطالبات للمؤمنين:

بلغ إجمالي عدد المطالبات حوالي (4502126) مطالبة، بمعدل وسطي بـ(6) مطالبات لكل مؤمن، وفق مايلي شركة غلوب ميد شكلت عدد المطالبات لديها بمعدل وسطي 6 مطالبات من إجمالي عدد المؤمنين للشركة، وشركة ايمبا بمعدل وسطي 3 مطالبات من إجمالي عدد المؤمنين للشركة، وشركة ميديكسا بمعدل وسطي 6 مطالبات من إجمالي عدد المؤمنين للشركة وشركة الخدمات المميزة بمعدل وسطي 8 مطالبات من إجمالي عدد المؤمنين للشركة، وشركة كيركارد بمعدل وسطي 9 مطالبات من إجمالي عدد المؤمنين للشركة، وشركة ميديسير بمعدل وسطي 4 مطالبات من إجمالي عدد المؤمنين للشركة، شركة الرعاية الطبية بمعدل وسطي 0.22 مطالبة من إجمالي عدد المؤمنين، وذلك بحسب البيانات المرسله من شركات الإدارة.

| جدول رقم (2) إجمالي عدد المطالبات                        |                         |          |                     |
|--|-------------------------|----------|---------------------|
| المعدل<br>الوسطي لعدد<br>المطالبات لكل<br>مؤمن (تقريباً) | اجمالي عدد<br>المطالبات | المؤمنين | الشركة              |
| 6  | 1,073,091               | 184,595  | شركة غلوب ميد       |
| 3  | 449,198                 | 132,128  | شركة ايمبا          |
| 6  | 700,637                 | 118,524  | شركة ميديكسا        |
| 8  | 974,233                 | 116,002  | شركة خدمات مميزة    |
| 9  | 940,819                 | 104,159  | شركة كيركارد        |
| 4  | 360,162                 | 81,513   | شركة ميديسير        |
| 0.22   | 3,986                   | 18,072   | شركة الرعاية الطبية |
| 6  | 4,502,126               | 754,993  | المجموع             |



### 3. توزيع أعداد المؤمنين على القطاعات (الإداري ، الإقتصادي ، الخاص) :

أ- القطاع الإداري: (العاملين في الدولة و بتسديد أقساط التأمين عنهم )

بلغ أعداد المؤمنين في القطاع الإداري (620867) مؤمن (تم تأمينهم صحياً عن طريق المؤسسة السورية للتأمين) يتوزعون على الشركات كما يلي: شركة إيمبا بـ(119597) مؤمن بنسبة 19.26% ، شركة ميدكسا بـ (113796) مؤمن بنسبة 18.33% ، شركة غلوب ميد بـ(107650) مؤمن بنسبة 17.37% ، شركة الخدمات المميزة بـ(97455) مؤمن بنسبة 15.70% ، شركة كيركارد بـ(95766) بنسبة 15.42% ، شركة ميدسير بـ(80383) بنسبة 12.95% ، شركة الرعاية الطبية بـ(6220) مؤمن بنسبة 1% . من إجمالي عدد المؤمنين في القطاع الإداري.

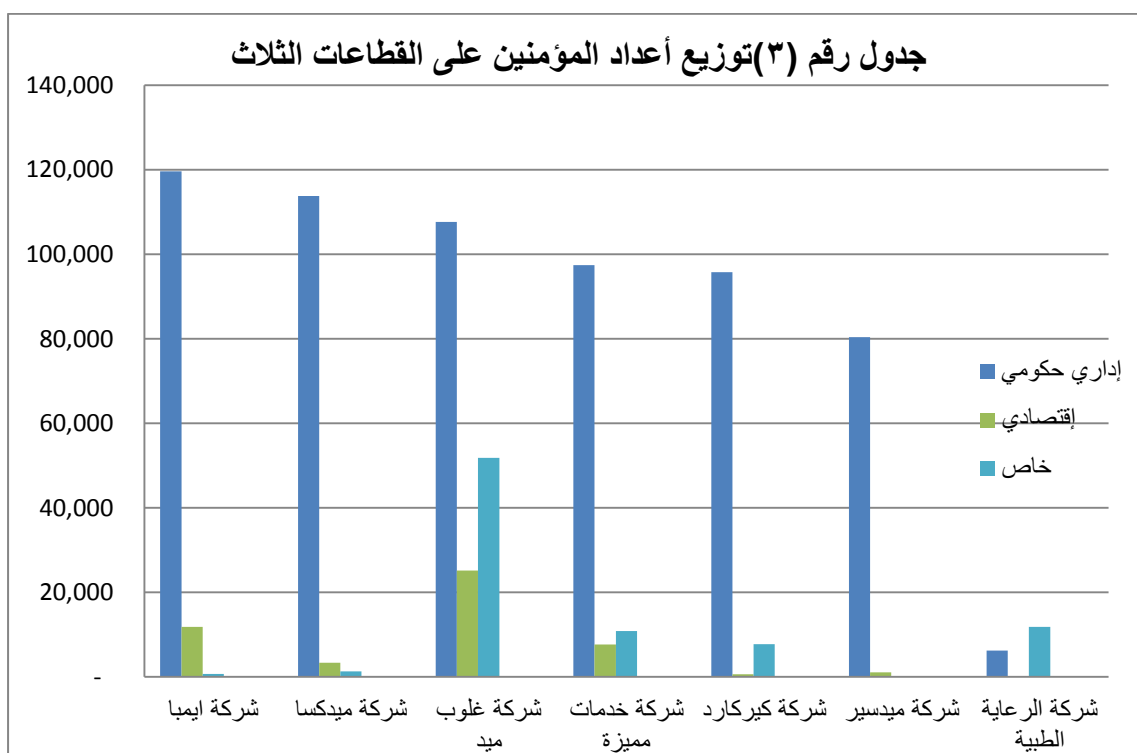
ب- القطاع الاقتصادي: (وهم العاملون في القطاع الإقتصادي الخاص)

تمثل عدد المؤمنين في القطاع الإقتصادي بـ(49782) مؤمن يتوزعون على الشركات كما يلي: شركة غلوب ميد بـ(25157) مؤمن بنسبة 50.53% ، وشركة إيمبا بـ(11853) بنسبة 23.81% ، وشركة الخدمات المميزة بـ(7682) مؤمن بنسبة 15.43% ، وشركة ميدكسا بـ (3383) مؤمن بنسبة 6.80% ، شركة ميدسير بـ (1089) مؤمن بنسبة 2.19% ، شركة كيركارد بـ(618) مؤمن بنسبة 1.24% ، شركة الرعاية الطبية لا يوجد لديها مؤمنين في القطاع الإقتصادي.

ج- القطاع الخاص: ( وهم العقود الفردية والعائلات)

بلغ عدد المؤمنين في القطاع الخاص بـ(84344) مؤمن ويتوزعون على الشركات كما يلي: شركة غلوب ميد بـ(51.788) مؤمن بنسبة 61.40% ، شركة الرعاية الطبية بـ(11852) مؤمن بنسبة 14.05% ، شركة الخدمات المميزة بـ(10865) مؤمن بنسبة 12.88% ، شركة كيركارد بـ(7775) مؤمن بنسبة 9.22% شركة ميدكسا بـ(1345) مؤمن بنسبة 1.59% ، شركة إيمبا (678) مؤمن بنسبة 0.80% ، شركة ميدسير بـ(41) مؤمن بنسبة 0.05% . من إجمالي أعداد المؤمنين في القطاع الخاص.

| جدول رقم (3) توزيع المؤمنين على القطاعات الثلاث |                                       |        |   |         |   |             |                     |
|---|---------------------------------------|--------|---|---------|---|-------------|---------------------|
| المجموع   | نسبة توزيع العاملين الخاص على كل شركة | خاص    | نسبة توزيع العاملين الإقتصادي على كل شركة | إقتصادي | نسبة توزيع العاملين الإداري على كل شركة | إداري حكومي | الشركة              |
| 132,128   | 0.80%                                 | 678    | 23.81%                                    | 11,853  | 19.26%                                  | 119,597     | شركة ايمبا          |
| 118,524   | 1.59%                                 | 1,345  | 6.80%                                     | 3,383   | 18.33%                                  | 113,796     | شركة ميدكسا         |
| 184,595   | 61.40%                                | 51,788 | 50.53%                                    | 25,157  | 17.34%                                  | 107,650     | شركة غلوب ميد       |
| 116,002   | 12.88%                                | 10,865 | 15.43%                                    | 7,682   | 15.70%                                  | 97,455      | شركة خدمات مميزة    |
| 104,159   | 9.22%                                 | 7,775  | 1.24%                                     | 618     | 15.42%                                  | 95,766      | شركة كيركارد        |
| 81,513  | 0.05%                                 | 41     | 2.19%                                     | 1,089   | 12.95%                                  | 80,383      | شركة ميدسير         |
| 18,072  | 14.05%                                | 11,852 | 0.00%                                     | 0       | 1.00%                                   | 6,220       | شركة الرعاية الطبية |
| 754,993   | 100%                                  | 84,344 | 100%                                      | 49,782  | 100%                                    | 620,867     | المجموع             |



د- نسبة كل شركة من إجمالي المؤمنين:

إن نسب المؤمنين في القطاع الإداري 82.23% ، في القطاع الإقتصادي 6.59% وفي القطاع الخاص 11.17% من إجمالي المؤمنين للقطاعات الثلاث ، ويتوزعون على الشركات كمايلي: شركة غلوب ميد من القطاعات الثلاث 24.45% ، و إيمبا للقطاعات الثلاث بنسبة 17.50% ، وشركة ميدكسا للقطاعات الثلاث بنسبة 15.70% ، وشركة الخدمات المميزة بنسبة 15.36%، وشركة كيركارد للقطاعات الثلاث بنسبة 13.80% وشركة ميدسير للقطاعات الثلاث بنسبة 10.80%، وشركة الرعاية الطبية بنسبة 2.39% وتمثل توزيعها ما بين الشركات للقطاعات كما يلي:

1- القطاع الإداري: وبلغت نسبته 82.23% وتتوزع شركة إيمبا بنسبة 15.84% وشركة ، وشركة ميدكسا بنسبة 15.07% ، غلوب ميد بنسبة 14.26%، وشركة الخدمات المميزة بنسبة 12.91% ، وشركة كيركارد بنسبة 12.68%، وشركة ميدسير 10.65% ، وشركة الرعاية الطبية بنسبة 0.82%.

2- القطاع الإقتصادي : وبلغت نسبته (6.59%) وتتوزع شركة غلوب ميد بنسبة 3.33% إيمبا بنسبة 1.57% وشركة الخدمات المميزة بنسبة 1.02% وشركة ميدكسا بنسبة 0.45% وشركة ميدسير بنسبة 0.14% وشركة كيركارد بنسبة 0.08% ، شركة الرعاية الطبية بنسبة 0% .

3- القطاع الخاص : وبلغت نسبته 11.17% وتتوزع شركة غلوب ميد بنسبة 6.86% ، و شركة الرعاية الطبية بنسبة 1.57% ، وشركة الخدمات المميزة بنسبة 1.44% وشركة كيركارد بنسبة 1.03% ، وشركة ميدكسا بنسبة 0.18% وشركة إيمبا بنسبة 0.09%، وشركة ميدسير بنسبة 0.01%.

| جدول رقم (4) نسبة كل شركة في القطاعات الثلاث من إجمالي المؤمنين الكلي |               |                  |                |                     |
|---|---------------|------------------|----------------|---------------------|
| النسبة  | القطاع خاص    | القطاع الإقتصادي | القطاع الإداري | الشركة              |
| 17.50%  | 0.09%         | 1.57%            | 15.84%         | شركة إيمبا          |
| 15.70%  | 0.18%         | 0.45%            | 15.07%         | شركة ميدكسا         |
| 24.45%  | 6.86%         | 3.33%            | 14.26%         | شركة غلوب ميد       |
| 15.36%  | 1.44%         | 1.02%            | 12.91%         | شركة خدمات مميزة    |
| 13.80%  | 1.03%         | 0.08%            | 12.68%         | شركة كيركارد        |
| 10.80%  | 0.01%         | 0.14%            | 10.65%         | شركة ميدسير         |
| 2.39%   | 1.57%         | 0.00%            | 0.82%          | شركة الرعاية الطبية |
| <b>100%</b>   | <b>11.17%</b> | <b>6.59%</b>     | <b>82.23%</b>  | <b>المجموع</b>      |

## جدول رقم (٤) نسبة كل شركة في القطاعات الثلاث من إجمالي المؤمنين الكلي

شركة الرعاية الطبية  
%٢



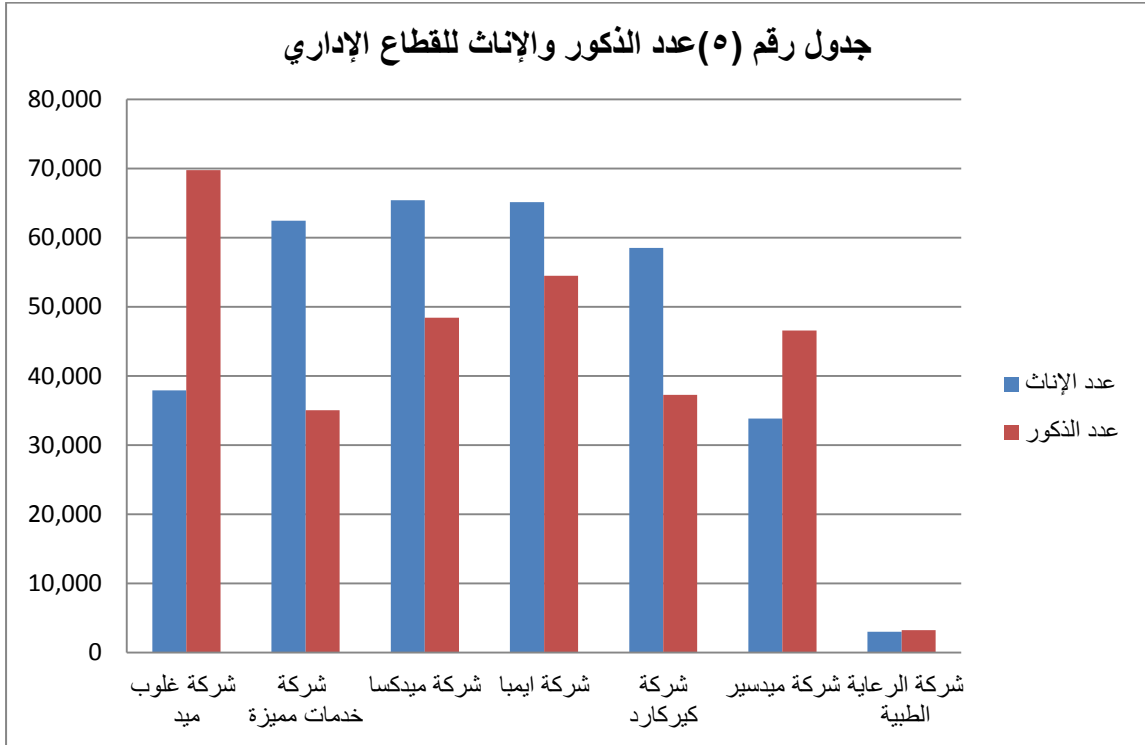
توزيع الذكور والإناث لدى شركات إدارة النفقات الطبية على القطاعات الثلاث (إداري، اقتصادي ، خاص):

تبلغ نسبة الإناث في القطاعات الثلاث 50.13% ونسبة الذكور 49.87% ، وتتنوع أعداد الإناث والذكور في القطاعات الثلاث على الشكل التالي :

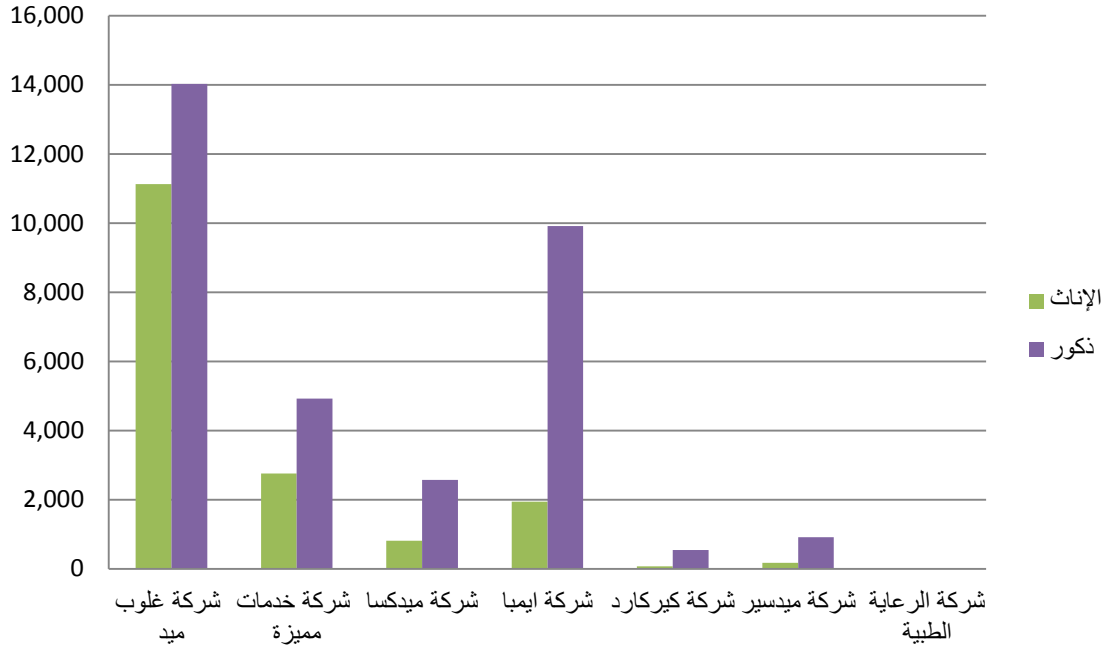
- القطاع الإداري: حيث بلغ عدد المؤمنين في القطاع الإداري (620867) مؤمن عدد الذكور (294683) بنسبة 47.46% وعدد الإناث (326184) بنسبة 52.54% .
- القطاع الإقتصادي: بلغ عدد المؤمنين في القطاع (49782) مؤمن عدد الذكور (32899) مؤمن بنسبة 66.09% وعدد الإناث (16883) مؤمن بنسبة 33.91%.
- القطاع الخاص: بلغ عدد المؤمنين في القطاع (84344) مؤمن عدد الذكور (48917) مؤمن بنسبة 58% وعدد الإناث (35427) مؤمن بنسبة 42%.



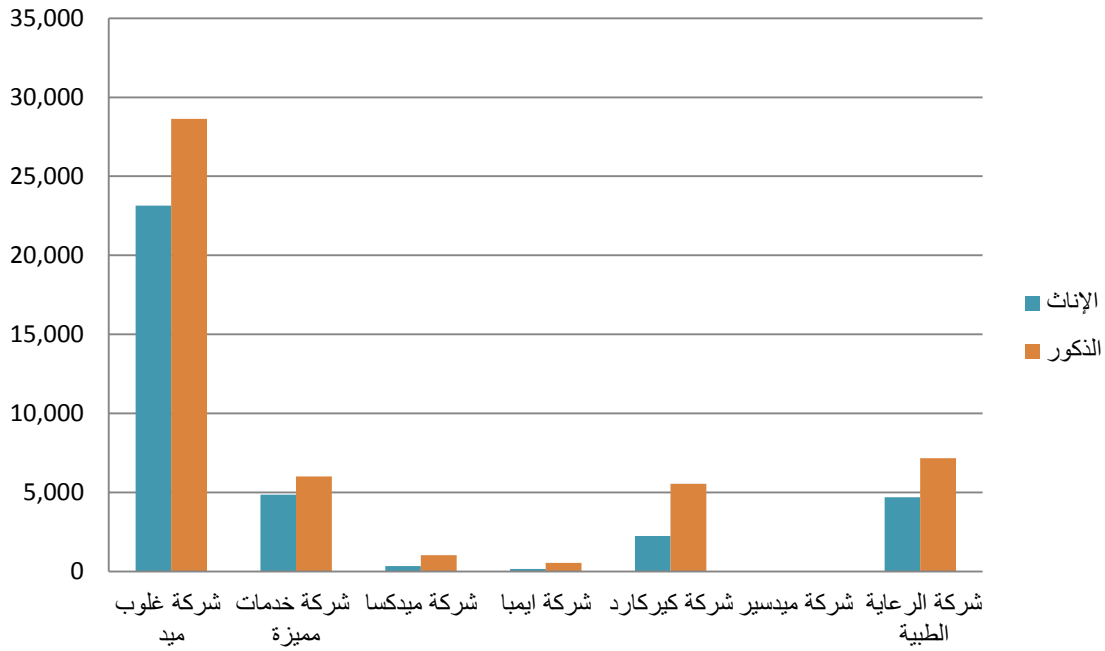
| جدول رقم (5) توزيع عدد الذكور والإناث للقطاعات الثلاث |             |             |                  |             |                |             |                     |
|---|-------------|-------------|------------------|-------------|----------------|-------------|---------------------|
| المجموع   | القطاع خاص  |             | القطاع الإقتصادي |             | القطاع الإداري |             | الشركة              |
|   | الذكور      | الإناث      | ذكور             | الإناث      | عدد الذكور     | عدد الإناث  |                     |
| 184,595   | 28,635      | 23,153      | 14,028           | 11,129      | 69,761         | 37,889      | شركة غلوب ميد       |
| 116,002   | 6,010       | 4,855       | 4,927            | 2,755       | 35,007         | 62,448      | شركة خدمات مميزة    |
| 118,524   | 1,018       | 327         | 2,568            | 815         | 48,393         | 65,403      | شركة ميدكسا         |
| 132,128   | 529         | 149         | 9,915            | 1,938       | 54,482         | 65,115      | شركة ايمبا          |
| 104,159   | 5,534       | 2,241       | 547              | 71          | 37,265         | 58,501      | شركة كيركارد        |
| 81,513  | 21          | 20          | 914              | 175         | 46,555         | 33,828      | شركة ميدسير         |
| 18,072  | 7,170       | 4,682       | 0                | 0           | 3,220          | 3,000       | شركة الرعاية الطبية |
| 754,993   | 48,917      | 35,427      | 32,899           | 16,883      | 294,683        | 326,184     | المجموع             |
|   | 84,344      |             | 49,782           |             | 620,867        |             | مجموع القطاع        |
|   | 58.00%      | 42.00%      | 66.09%           | 33.91%      | 47.46%         | 52.54%      | النسبة من كل قطاع   |
|   | نسبة الذكور | نسبة الإناث | نسبة الذكور      | نسبة الإناث | نسبة الذكور    | نسبة الإناث |                     |
|   | 100%        | 49.87%      |                  | نسبة الذكور | 50.13%         |             | نسبة الإناث         |



جدول رقم (٥) توزيع الذكور والإناث على القطاع الاقتصادي



جدول رقم (٥) توزيع الذكور والإناث في القطاع الخاص



#### 4- توزيع أعداد المؤمنين للقطاعات الثلاث على المحافظات في الجمهورية العربية السورية:

غطت شركات إدارة النفقات الطبية المؤمنين جغرافياً في 14 محافظة سورية.

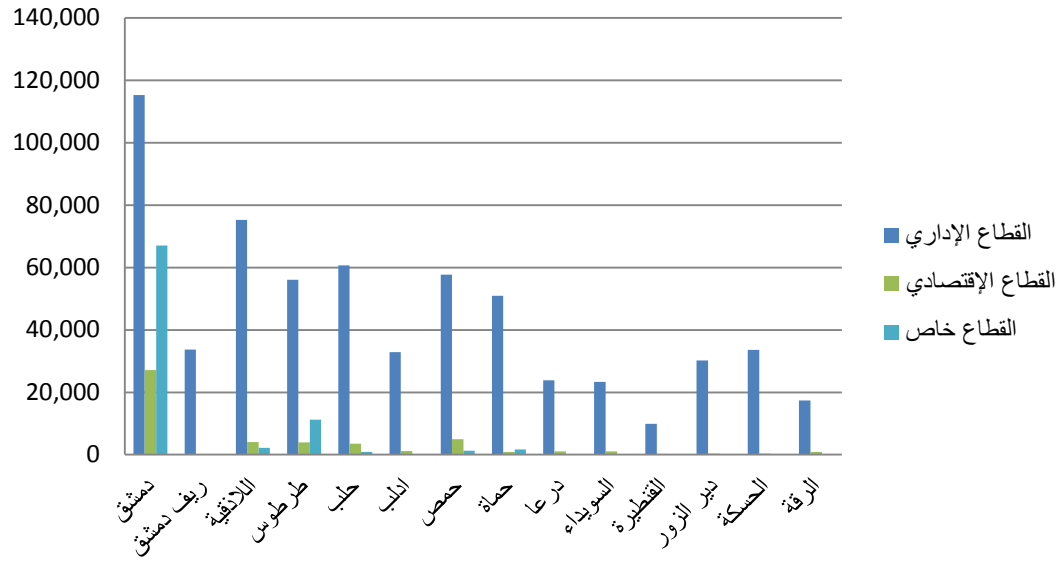
1. **محافظة دمشق** : نسبتها 27.75% من إجمالي القطاعات ،الإداري نسبتته 18.58% من القطاع الإداري ، الإقتصادي نسبتته 54.46% من القطاع الإقتصادي ، الخاص نسبتته 79.56% من القطاع الخاص.
2. **ريف دمشق** : نسبتها 4.47% من إجمالي القطاعات ، نسبتته 5.43% من القطاع الإداري ، نسبتته 0.07% من القطاع الإقتصادي ، الخاص نسبتته 0% من القطاع الخاص.
3. **محافظة اللاذقية**: نسبتها 10.80% من إجمالي القطاعات ، الإداري نسبتته 12.12% من القطاع الإداري ، الإقتصادي نسبتته 8.21% من القطاع الإقتصادي ، الخاص نسبتته 2.62% من القطاع الخاص.
4. **محافظة طرطوس** : نسبتها 9.43% من إجمالي القطاعات ، نسبتته 9.03% من القطاع الإداري ، نسبتها 7.90% من القطاع الإقتصادي ، القطاع الخاص نسبتته 13.25% .
5. **محافظة حلب**: نسبتها 8.62% من إجمالي القطاعات، الإداري نسبة 9.78% من القطاع الإداري ، الإقتصادي نسبتته 7.06% من القطاع الإقتصادي، القطاع الخاص نسبتته 0.98%.
6. **محافظة إدلب**: نسبتها 4.52% من إجمالي القطاعات ، الإداري نسبتته 5.30% من القطاع الإداري ، الإقتصادي نسبتته 2.35% من القطاع الإقتصادي ، الخاص نسبتته 0.06% من القطاع الخاص.
7. **محافظة حمص**: نسبتها 8.47% من إجمالي القطاعات ، الإداري نسبتته 9.30% من القطاع الإداري ، الإقتصادي نسبتته 9.96% من القطاع الإقتصادي ، القطاع الخاص نسبتته 1.46%.
8. **محافظة حماة** : نسبتها 7.08% من إجمالي القطاعات ، نسبتته 8.20% من القطاع الإداري نسبتته 2% من القطاع الإقتصادي ، القطاع الخاص نسبتته 2.02%
9. **محافظة درعا** : نسبتها 3.30% من إجمالي القطاعات ، نسبتته 3.84% من القطاع الإداري، نسبتته 2.19% من القطاع الإقتصادي ، القطاع الخاص نسبتته 0.01% .
10. **محافظة السويداء**: نسبتها 3.24% من إجمالي القطاعات ، نسبتته 3.76% من القطاع الإداري، نسبتته 2.23% من القطاع الإقتصادي، القطاع الخاص نسبتته 0.04% .
11. **محافظة القنيطرة**: نسبتها 1.35% من إجمالي القطاعات ، الإداري نسبتته 1.60% ، نسبتته 0.46% من القطاع الإقتصادي ، القطاع الخاص نسبتته 0%.
12. **محافظة دير الزور**: نسبتها 4.05% من إجمالي القطاعات، نسبتته 4.87% من القطاع الإداري ، الإقتصادي نسبتته 0.73% من القطاع الإقتصادي، القطاع الخاص نسبتته 0%.

13. محافظة الحسكة: نسبتها 4.50% من إجمالي القطاعات، الإداري نسبتته 5.41% من القطاع الإداري الإقتصادي نسبتته 0.80% من القطاع الإقتصادي ، القطاع الخاص نسبتته 0%.

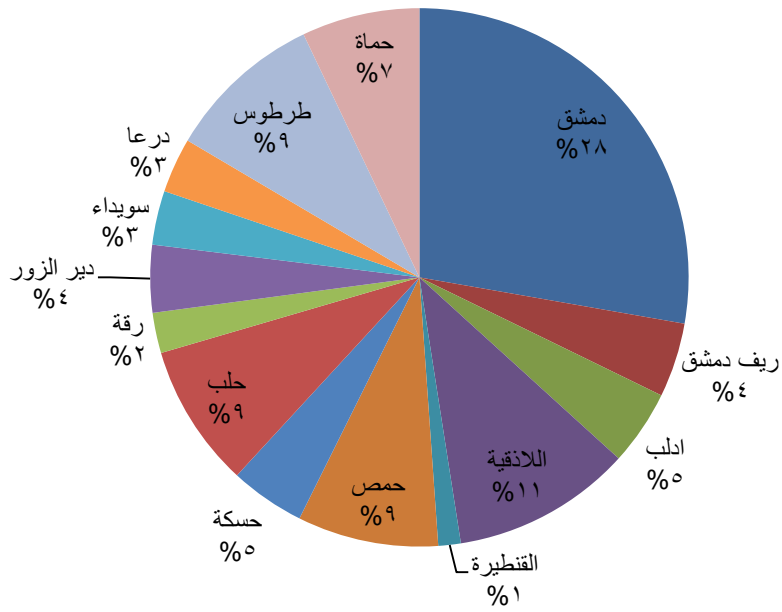
14. محافظة الرقة: نسبتها 2.42% من إجمالي القطاعات ، الإداري 2.80% من القطاع الخاص، الإقتصادي نسبتته 1.83% من القطاع الإقتصادي، القطاع الخاص 0%.

| جدول رقم (6) تغطية شركات الخدمات الطبية في المحافظات السورية |                |                                 |                  |                                   |               |                               |   |
|--|----------------|---------------------------------|------------------|-----------------------------------|---------------|-------------------------------|---|
| المحافظة   | القطاع الإداري | نسبة المؤمنین من القطاع الإداري | القطاع الإقتصادي | نسبة المؤمنین من القطاع الإقتصادي | القطاع خاص    | نسبة المؤمنین من القطاع الخاص | نسبة تغطية كل محافظة من القطاعات الثلاث |
| دمشق   | 115,334        | 18.58%                          | 27,111           | 54.46%                            | 67,103        | 79.56%                        | 27.75%                                  |
| ريف دمشق   | 33,688         | 5.43%                           | 35               | 0.07%                             | 0             | 0.00%                         | 4.47%                                   |
| اللاذقية   | 75,219         | 12.12%                          | 4,087            | 8.21%                             | 2,213         | 2.62%                         | 10.80%                                  |
| طرطوس  | 56,082         | 9.03%                           | 3,935            | 7.90%                             | 11,176        | 13.25%                        | 9.43%                                   |
| حلب  | 60,728         | 9.78%                           | 3,513            | 7.06%                             | 825           | 0.98%                         | 8.62%                                   |
| ادلب   | 32,878         | 5.30%                           | 1,172            | 2.35%                             | 48            | 0.06%                         | 4.52%                                   |
| حمص  | 57,749         | 9.30%                           | 4,956            | 9.96%                             | 1,228         | 1.46%                         | 8.47%                                   |
| حماة   | 50,899         | 8.20%                           | 865              | 2%                                | 1,706         | 2.02%                         | 7.08%                                   |
| درعا   | 23,818         | 3.84%                           | 1,091            | 2.19%                             | 4             | 0.00%                         | 3.30%                                   |
| السويداء   | 23,341         | 3.76%                           | 1,112            | 2.23%                             | 37            | 0.04%                         | 3.24%                                   |
| القطيفرة   | 9,941          | 1.60%                           | 231              | 0.46%                             | 0             | 0.00%                         | 1.35%                                   |
| دير الزور  | 30,227         | 4.87%                           | 364              | 0.73%                             | 4             | 0.00%                         | 4.05%                                   |
| الحسكة   | 33,584         | 5.41%                           | 398              | 0.80%                             | 0             | 0.00%                         | 4.50%                                   |
| الرقة  | 17,379         | 2.80%                           | 912              | 1.83%                             | 0             | 0.00%                         | 2.42%                                   |
| <b>المجموع</b>   | <b>620,867</b> | <b>100%</b>                     | <b>49,782</b>    | <b>100%</b>                       | <b>84,344</b> | <b>100%</b>                   | <b>100%</b>                             |

جدول رقم (٦) تغطية شركات إدارة الخدمات الطبية في المحافظات السورية



جدول رقم (٦) نسب تغطية المؤمنین في المحافظات السورية من القطاعات الثلاث



**5- إجمالي مبالغ المطالبات:** بلغ إجمالي مبالغ المطالبات (7.299.407.580) ليرة سوري لمطالبات خارج وداخل المشفى توزعت بـ(2.220.806.292) ليرة سورية لعلاجات داخل المشفى بنسبة 30% ، (5.078.610.286) ليرة سورية لعلاج خارج المشفى بنسبة 70%، وتوزعت على الشركات بالنحو التالي:

1. شركة غلوب ميد : بنسبة 44% داخل المشفى ، 56% خارج المشفى من قيمة مطالبات الشركة الخاصة بها ، وبلغت نسبتها 38% من اجمالي المطالبات داخل المشفى و 21% من اجمالي المطالبات خارج المشفى .

2. شركة الخدمات المميزة : بنسبة 25% داخل المشفى ، 75% خارج المشفى من قيمة المطالبات الشركة الخاصة بها، وبلغت نسبتها 16% من اجمالي المطالبات داخل المشفى و 22% من اجمالي المطالبات خارج المشفى.

3. شركة ميدكسا : نسبتها 26% داخل المشفى ، 74% خارج المشفى من قيمة مطالبات الشركة الخاصة بها، وبلغت نسبتها 13% من اجمالي المطالبات داخل المشفى و 17% من اجمالي المطالبات داخل المشفى .

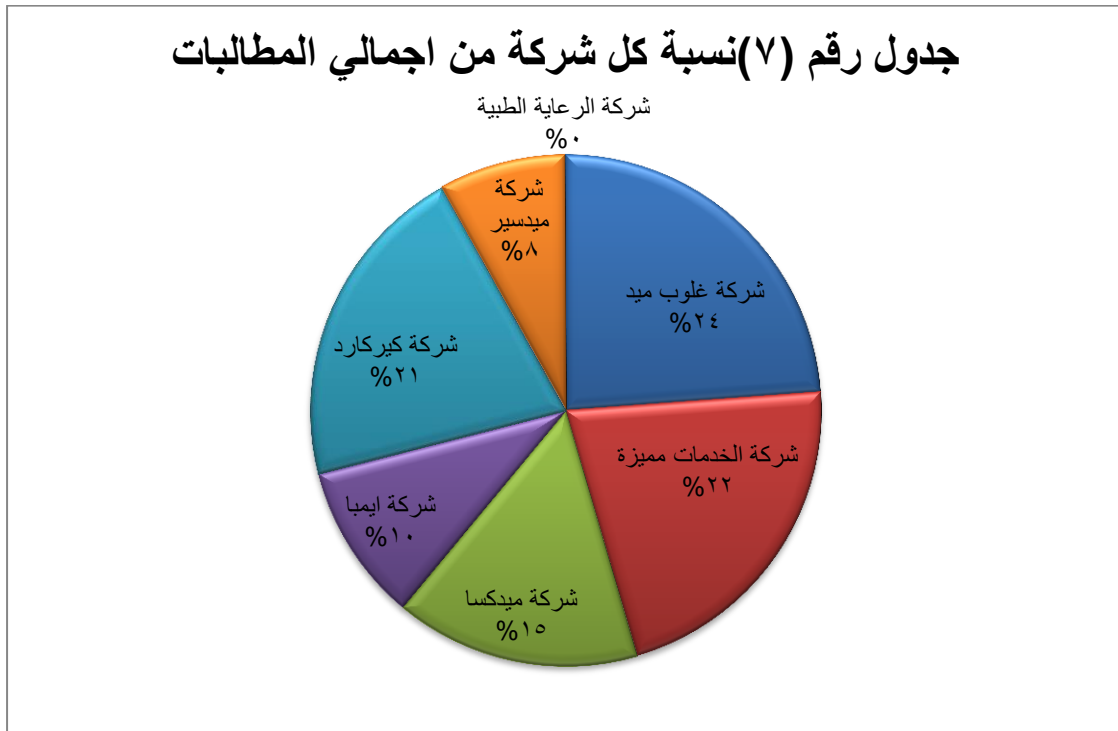
4. شركة ايمبا : نسبتها 32% داخل المشفى ، 68% خارج المشفى من قيمة مطالبات الشركة الخاصة بها، وبلغت 11% من اجمالي المطالبات داخل المشفى و 11% من اجمالي المطالبات داخل المشفى .

5. شركة كيركارد : نسبتها 23% داخل المشفى ، 77% خارج المشفى من قيمة مطالبات الشركة الخاصة بها، وبلغت 13% من اجمالي المطالبات داخل المشفى و 19% من اجمالي المطالبات خارج المشفى .

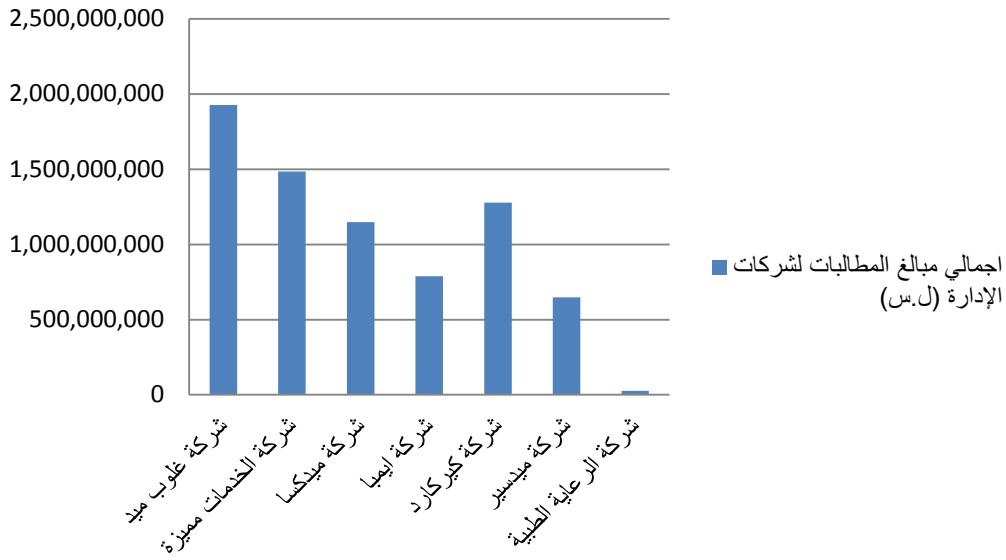
6. شركة ميدسير: بنسبتها 22% داخل المشفى ، 78% خارج المشفى من قيمة مطالبات الشركة الخاصة بها، وبلغت 6% من اجمالي المطالبات داخل المشفى و 10% من اجمالي المطالبات داخل المشفى .

7. شركة الرعاية الطبية: نسبتها 81% داخل المشفى و 19% خارج المشفى من قيمة مطالبات الشركة الخاصة بها ، وبلغت 1% من اجمالي المطالبات داخل المشفى و 0.10% من اجمالي المطالبات خارج المشفى .

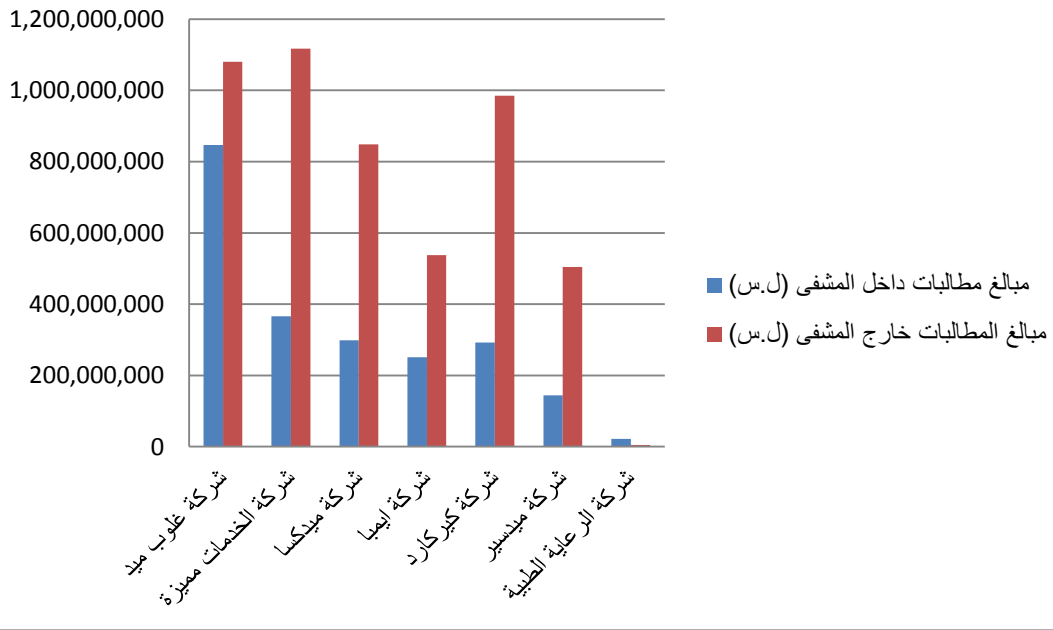
| جدول رقم (7) إجمالي عدد ومبالغ المطالبات داخل وخارج المشفى |                      |                                  |  |                                 |  |                                   |  |   |   |
|--|----------------------|----------------------------------|--|---------------------------------|--|-----------------------------------|--|---|---|
| الشركة   | اجمالي عدد المطالبات | نسبة كل شركة من اجمالي المطالبات | اجمالي مبلغ المطالبات لشركات الإدارة (ل.س) | مبالغ مطالبات داخل المشفى (ل.س) | نسبة كل شركة من اجمالي المطالبات داخل المشفى | مبالغ المطالبات خارج المشفى (ل.س) | نسبة كل شركة من اجمالي المطالبات خارج المشفى | نسبة الشركة من اجمالي مطالباتها داخل المشفى | نسبة الشركة من اجمالي مطالباتها خارج المشفى |
| شركة غلوب ميد  | 1,073,091            | 23.84%                           | 1,927,027,537                              | 846,867,785                     | 38%  | 1,080,159,752                     | 21%  | 44%   | 56%   |
| شركة الخدمات مميزة   | 974,233              | 21.64%                           | 1,483,437,056                              | 366,180,783                     | 16%  | 1,117,265,273                     | 22%  | 25%   | 75%   |
| شركة ميكسا   | 700,637              | 15.56%                           | 1,147,255,474                              | 298,579,161                     | 13%  | 848,676,313                       | 17%  | 26%   | 74%   |
| شركة ايما  | 449,198              | 9.98%                            | 789,135,043                                | 251,396,270                     | 11%  | 537,738,772                       | 11%  | 32%   | 68%   |
| شركة كيركارد   | 940,819              | 20.90%                           | 1,277,167,237                              | 292,314,501                     | 13%  | 984,852,735                       | 19%  | 23%   | 77%   |
| شركة ميدسير  | 360,162              | 8.00%                            | 648,668,084                                | 143,842,692                     | 6%   | 504,825,392                       | 10%  | 22%   | 78%   |
| شركة الرعاية الطبية  | 3,986                | 2.39%                            | 26,717,149                                 | 21,625,100                      | 1%   | 5,092,049                         | 0.10%  | 81%   | 19%   |
| <b>المجموع</b>   | <b>4,502,126</b>     | <b>100%</b>                      | <b>7,299,407,580</b>                       | <b>2,220,806,292</b>            | <b>100%</b>                                  | <b>5,078,610,286</b>              | <b>100%</b>                                  | <b>30%</b>                                  | <b>70%</b>                                  |



جدول رقم (٧) اجمالي مبالغ المطالبات لشركات الإدارة (ل.س)

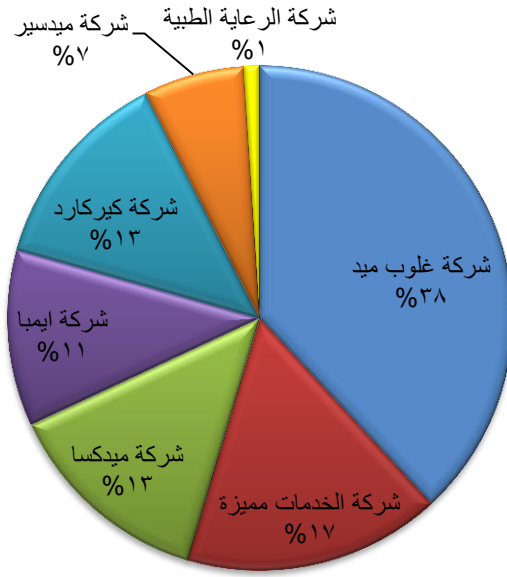


جدول رقم (٧) مبالغ مطالبات داخل وخارج المشفى (ل.س)





جدول رقم (٧)نسبة كل شركة من اجمالي المطالبات داخل المشفى



جدول رقم (٧)نسبة كل شركة من اجمالي المطالبات خارج المشفى

